

# 医疗费用手工报销

## 长期异地就医备案人员住院医疗费用手工报销

### 一、事项名称

长期异地就医备案人员住院医疗费用手工报销（非联网）

### 二、服务对象

长期异地就医备案人员。

### 三、办理方式

#### 1. 现场办理：

汶上县医疗保险管理中心一楼（汶上县泉河路856号）；中都街道医保服务站；汶上街道医保服务站；南站街道医保服务站；康驿镇医保服务站；南旺镇医保服务站；刘楼镇医保服务站；次邱镇医保服务站；寅寺镇医保服务站；郭楼镇医保服务站；郭仓镇医保服务站；杨店镇医保服务站；军屯乡医保服务站；白石镇医保服务站；苑庄镇医保服务站；义桥镇医保服务站。

2. 网上办理：网站、微信、APP、支付宝等线上服务平台开通后及时公布。

### 四、办理流程

1. 参保人持报销材料向医保经办机构申报；
2. 医保经办机构受理审核，对材料不全的，一次性告知需补齐的材料；
3. 通过网上提交材料的，经审核符合条件的，通过网上告知审核结果。

### 五、申办材料

医院收费有效票据，费用清单，出院记录（诊断材料）。属于意外伤害情形的，须提供病历复印件、第三方赔付材料（或个人书面承诺书）。

### 六、办理时限

法定30个工作日，承诺9个工作日。

### 七、办理进度查询

查询业务是否已受理、业务办理中、业务已办结等业务办理进度情况。

1. 现场查询：同“现场办理”地址。

2. 电话查询：

汶上县医疗保险管理中心：7299206；

中都街道中都街道医保服务站：6587312；

汶上街道医保服务站：6580330；

南站街道医保服务站：7261001；

康驿镇医保服务站：6525652；

南旺镇医保服务站：7154897；

刘楼镇医保服务站：6592690；

次邱镇医保服务站：7071956；

寅寺镇医保服务站：6587950；

郭楼镇医保服务站：7916078；

郭仓镇医保服务站：7969766；

杨店镇医保服务站：6629901；

军屯乡医保服务站：6532679；

白石镇医保服务站：7806102；

苑庄镇医保服务站：6556079；

义桥镇医保服务站：3239901

3. 网上查询：网站、微信、APP、支付宝等线上服务平台开通后及时公布。

## 八、监督电话

0537-7293008

## 九、服务质量及满意度测评

服务质量标准：按照我省医疗保障经办服务规范地方标准要求，对服务质量进行评价，评价内容包括：

1. 信息公开：窗口摆放服务指南宣传折页，通过现场、业务查询电话或微信公众号可查询办事进程与结果，监督电话向社会公开；及时动态发布服务事项的改进和提升，阶段性更新服务事项。

2. 办事效率：对符合规定的申报当场受理、公开办理进度查询渠道、按规定时限办结、及时回复咨询投诉等。

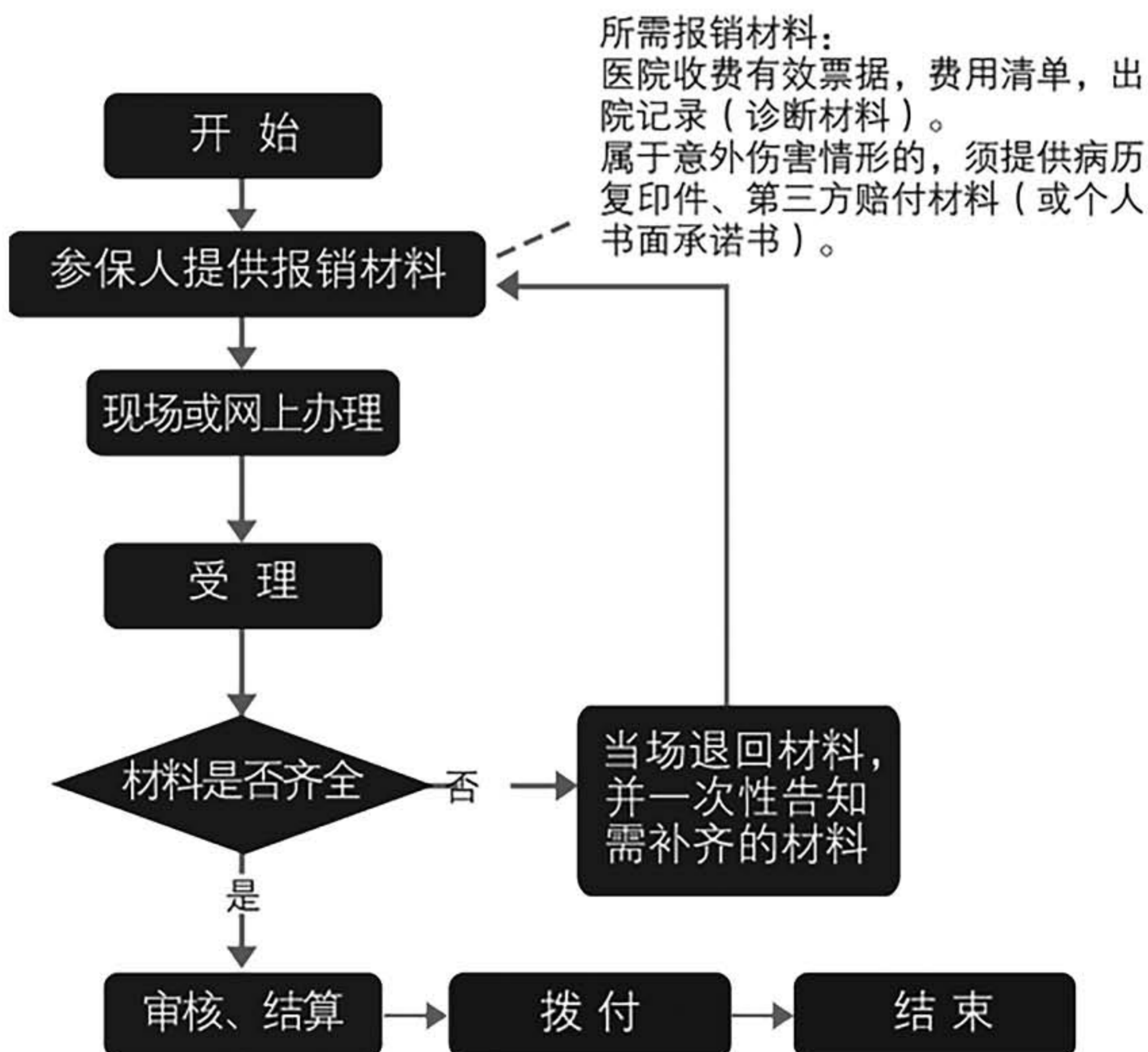
3. 依法依规办理：符合办理条件的不得存在申请事项不予受理，不得擅自增加办理环节、办理条件和申报材料，逾期未办结，违规收费，违反廉洁从业要求

等情况。

满意度测评：

1. 现场评价：服务窗口评价设备、总值班、举报投诉箱等渠道。
2. 互联网评价：“济宁医保”微信公众号满意度测评、济宁市医疗保障局网站（<http://sybj.jining.gov.cn>）“市长信箱”和“问政医保”栏目等渠道。

## 长期异地就医备案人员住院医疗费用手工报销流程图



# 长期异地就医备案人员门诊慢性病医疗费用手工报销

## 一、事项名称

长期异地就医备案人员门诊慢性病医疗费用手工报销

## 二、服务对象

长期异地就医备案人员。

## 三、办理方式

1. 现场办理：汶上县医疗保险管理中心一楼（汶上县泉河路 856 号）
2. 网上办理：网站、微信、APP、支付宝等线上服务平台开通后及时公布。

## 四、办理流程

1. 参保人持报销材料向医保经办机构申报；
2. 医保经办机构受理审核，对材料不全的，一次性告知需补齐的材料；
3. 通过网上提交材料的，经审核符合条件的，通过网上告知审核结果。

## 五、申办材料

医院收费有效票据，费用清单。

## 六、办理时限

法定 30 个工作日，承诺 9 个工作日。

## 七、办理进度查询

查询业务是否已受理、业务办理中、业务已办结等业务办理进度情况。

1. 现场查询：同“现场办理”地址。
2. 电话查询：0537-7299206
3. 网上查询：网站、微信、APP、支付宝等线上服务平台开通后及时公布。

## 八、监督电话

0537-7293008

## 九、服务质量及满意度测评

服务质量标准：按照我省医疗保障经办服务规范地方标准要求，对服务质量进行评价，评价内容包括：

1. 信息公开：窗口摆放服务指南宣传折页，通过现场、业务查询电话或微信公众号可查询办事进程与结果，监督电话向社会公开；及时动态发布服务事项的改进和提升，阶段性更新服务事项。

2. 办事效率：对符合规定的申报当场受理、公开办理进度查询渠道、按规定时限办结、及时回复咨询投诉等。

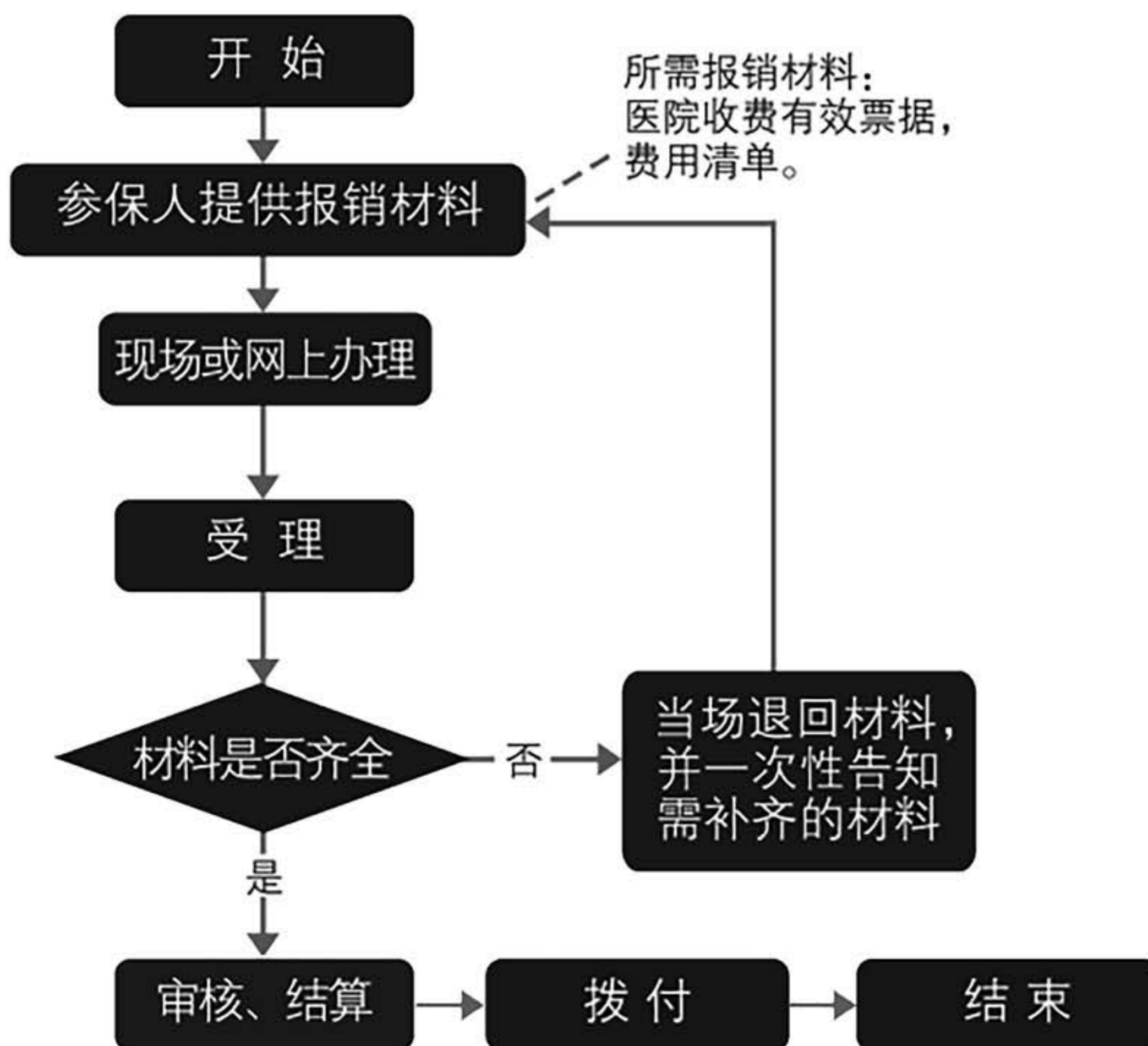
3. 依法依规办理：符合办理条件的不得存在申请事项不予受理，不得擅自增加办理环节、办理条件和申报材料，逾期未办结，违规收费，违反廉洁从业要求等情况。

满意度测评：

1. 现场评价：服务窗口评价设备、总值班、举报投诉箱等渠道。

2. 互联网评价：“济宁医保”微信公众号满意度测评、济宁市医疗保障局网站（<http://sybj.jining.gov.cn>）“市长信箱”和“问政医保”栏目等渠道。

## 长期异地就医备案人员门诊慢性病医疗费用手工报销流程图



## 转外就医医疗费用手工报销

### 一、事项名称

转外就医医疗费用手工报销（非联网）

### 二、服务对象

转外就医人员。

### 三、办理方式

#### 1. 现场办理：

汶上县医疗保险管理中心一楼（汶上县泉河路 856 号）；中都街道医保服务站；汶上街道医保服务站；南站街道医保服务站；康驿镇医保服务站；南旺镇医保服务站；刘楼镇医保服务站；次邱镇医保服务站；寅寺镇医保服务站；郭楼镇医保服务站；郭仓镇医保服务站；杨店镇医保服务站；军屯乡医保服务站；白石镇医保服务站；苑庄镇医保服务站；义桥镇医保服务站。

#### 2. 网上办理：网站、微信、APP、支付宝等线上服务平台开通后及时公布。

### 四、办理流程

1. 参保人持报销材料向医保经办机构申报；
2. 医保经办机构受理审核，对材料不全的，一次性告知需补齐的材料；
3. 通过网上提交材料的，经审核符合条件的，通过网上告知审核结果。

### 五、申办材料

医院收费有效票据，住院、门诊慢性病费用清单，出院记录（诊断材料）。

### 六、办理时限

法定 30 个工作日，承诺 9 个工作日。

### 七、办理进度查询

查询业务是否已受理、业务办理中、业务已办结等业务办理进度情况。

#### 1. 现场查询：同“现场办理”地址。

#### 2. 电话查询：

汶上县医疗保险管理中心一楼（汶上县泉河路 856 号）；中都街道医保服务站；汶上街道医保服务站；南站街道医保服务站；康驿镇医保服务站；南旺镇医保服务站；刘楼镇医保服务站；次邱镇医保服务站；寅寺镇医保服务站；郭楼镇医保

服务站；郭仓镇医保服务站；杨店镇医保服务站；军屯乡医保服务站；白石镇医保服务站；苑庄镇医保服务站；义桥镇医保服务站。

3. 网上查询：网站、微信、APP、支付宝等线上服务平台开通后及时公布。

## 八、监督电话

0537-7293008

## 九、服务质量及满意度测评

服务质量标准：按照我省医疗保障经办服务规范地方标准要求，对服务质量进行评价，评价内容包括：

1. 信息公开：窗口摆放服务指南宣传折页，通过现场、业务查询电话或微信公众号可查询办事进程与结果，监督电话向社会公开；及时动态发布服务事项的改进和提升，阶段性更新服务事项。

2. 办事效率：对符合规定的申报当场受理、公开办理进度查询渠道、按规定时限办结、及时回复咨询投诉等。

3. 依法依规办理：符合办理条件的不得存在申请事项不予受理，不得擅自增加办理环节、办理条件和申报材料，逾期未办结，违规收费，违反廉洁从业要求等情况。

满意度测评：

1. 现场评价：服务窗口评价设备、总值班、举报投诉箱等渠道。

2. 互联网评价：“济宁医保”微信公众号满意度测评、济宁市医疗保障局网站（<http://sybj.jining.gov.cn>）“市长信箱”和“问政医保”栏目等渠道。

## 转外就医费用手工报销流程图

