

医疗保险参保登记

城乡居民基本医疗保险参保登记

一、事项名称

城乡居民基本医疗保险参保登记

二、服务对象

不属于职工基本医疗保险参保范围的城乡居民，包括农村居民、城镇非从业居民等参保对象。

三、办理方式

1. 现场办理：

汶上县医疗保险管理中心一楼（汶上县泉河路856号）；中都街道医保服务站；汶上街道医保服务站；南站街道医保服务站；康驿镇医保服务站；南旺镇医保服务站；刘楼镇医保服务站；次邱镇医保服务站；寅寺镇医保服务站；郭楼镇医保服务站；郭仓镇医保服务站；杨店镇医保服务站；军屯乡医保服务站；白石镇医保服务站；苑庄镇医保服务站；义桥镇医保服务站。

2. 网上办理：“济宁医保”微信或支付宝小程序办理；“济宁市医疗保障局”官网办理。

四、办理流程

1. 向居住地村委会、社区居委会或镇街社区社保服务中心申报；
2. 医保经办机构受理并反馈审核结果。

五、申办材料

1. 有效身份证件；
2. 《城乡居民基本医疗保险参保登记表》

六、办理时限

集中缴费期内办结。

七、办理进度查询

查询业务是否已受理、业务办理中、业务已办结等业务办理进度情况。

1. 现场查询：

同“现场办理”地址。

2. 电话查询：

汶上县医疗保险管理中心：7221008；

中都街道中都街道医保服务站：6587312；

汶上街道医保服务站：6580330；

南站街道医保服务站：7261001；

康驿镇医保服务站：6525652；

南旺镇医保服务站：7154897；

刘楼镇医保服务站：6592690；

次邱镇医保服务站：7071956；

寅寺镇医保服务站：6587950；

郭楼镇医保服务站：7916078；

郭仓镇医保服务站：7969766；

杨店镇医保服务站：6629901；

军屯乡医保服务站：6532679；

白石镇医保服务站：7806102；

苑庄镇医保服务站：6556079；

义桥镇医保服务站：3239901。

3. 网上查询：“济宁医保”微信或支付宝小程序查询；“济宁市医疗保障局”官网查询。

八、监督电话

0537-7293008

九、服务质量及满意度测评

满意度服务质量标准：按照我省医疗保障经办服务规范地方标准要求，对服务质量进行评价，评价内容包括：

1. 信息公开：公开发布服务指南、办事进程与结果查询渠道、监督电话等；及时动态发布服务事项的改进和提升，阶段性更新服务事项。

2. 办事效率：对符合规定的申报当场受理、公开办理进度查询渠道、按规定时限办结、及时回复咨询投诉等。

3. 依法依规办理：是否存在申请事项不予受理，擅自增加办理环节、办理条

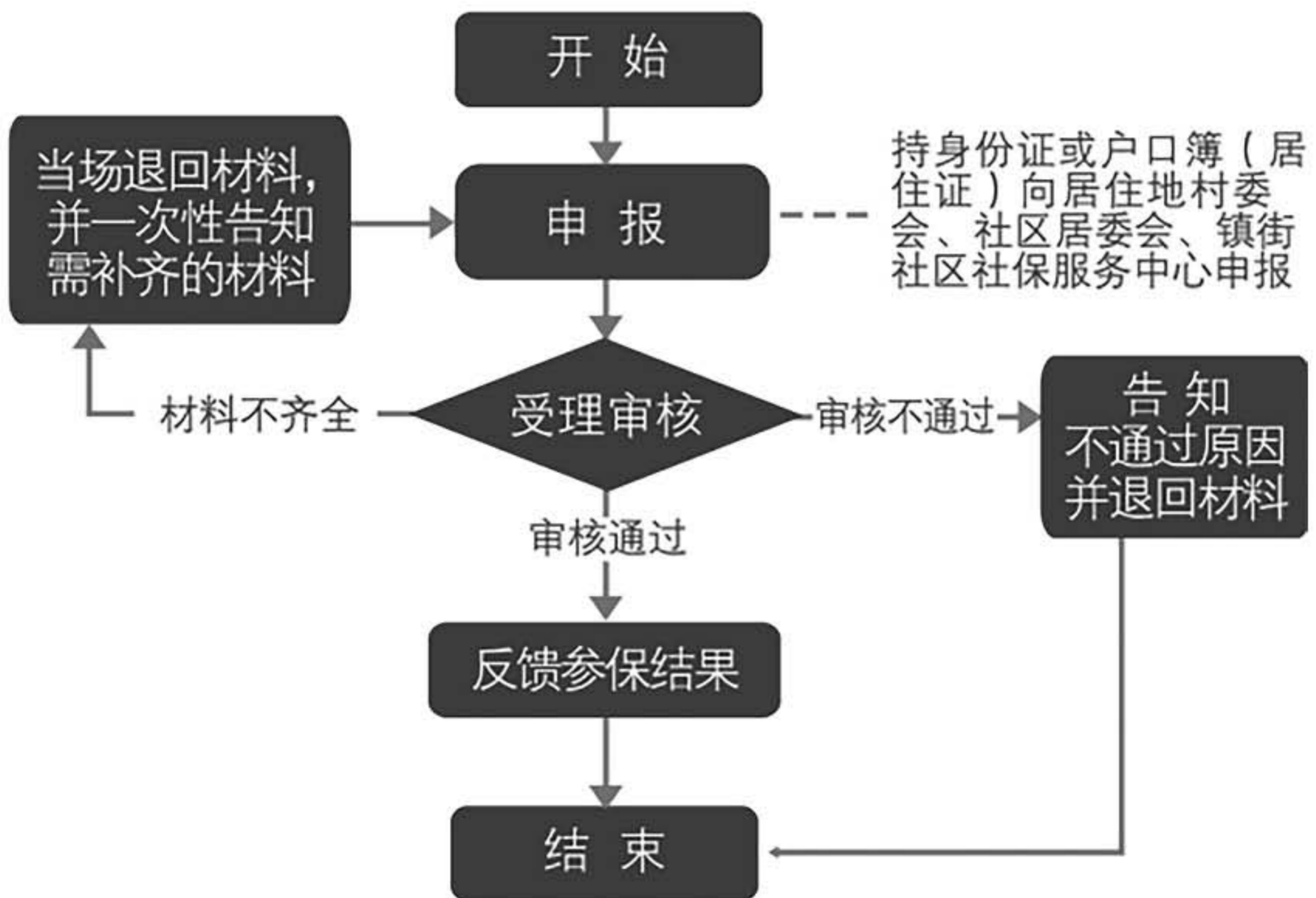
件和申报材料，逾期未办结，违规收费，违反廉洁从业要求等情况。

满意度测评：

1. 现场评价：服务窗口评价设备、总值班、举报投诉箱等渠道。

2. 互联网评价：“济宁医保”微信公众号满意度测评、济宁市医疗保障局网站（<http://sybj.jining.gov.cn>）“市长信箱”和“问政医保”栏目等渠道。

城乡居民医保参保登记办事流程图



参保地就医持卡联网结算

一、事项名称

参保地就医持卡联网结算（本地业务）

二、服务对象

参保居民。

三、办理方式

持社会保障卡或医保电子凭证在参保地协议定点医疗机构就诊、直接结算。

四、办理流程

参保人员在协议定点医疗机构就医，持社会保障卡或医保电子凭证实现直接联网结算。符合基本医保、大病保险、补充医疗保险、医疗救助相关规定的费用实现“一站式服务，一窗口办理，一单制结算”。

五、申办材料

无。

六、办理时限

即时办结。

七、监督电话

0537-7293008

八、服务质量及满意度测评

服务质量标准：按照我省医疗保障经办服务规范地方标准要求，对服务质量进行评价，评价内容包括：

1. 信息公开：窗口摆放服务指南宣传折页，通过现场、业务查询电话或微信公众号可查询办事进程与结果，监督电话向社会公开；及时动态发布服务事项的改进和提升，阶段性更新服务事项。

2. 办事效率：对符合规定的申报当场受理、公开办理进度查询渠道、按规定时限办结、及时回复咨询投诉等。

3. 依法依规办理：符合办理条件的不得存在申请事项不予受理，不得擅自增加办理环节、办理条件和申报材料，逾期未办结，违规收费，违反廉洁从业要求等情况。

满意度测评：

1. 现场评价：服务窗口评价设备、总值班、举报投诉箱等渠道。
2. 互联网评价：“济宁医保”微信公众号满意度测评、济宁市医疗保障局网站（<http://sybj.jining.gov.cn>）“市长信箱”和“问政医保”栏目等渠道。

参保地就医持卡联网结算 办事流程图

