

汶办简备字 028 号

# 汶上经济社会 监测月报

Wenshang Jingji  
Shehui Jiance Yuebao

2025 12



WENSHANG STATISTICS

汶上县统计局

# 全市召开经济运行调度分析会议

## 早部署 快行动 确保实现一季度“开门红”

1月24日上午，市委副书记、市长张海波主持召开全市经济运行调度分析会议，早部署、快行动，全力抢占先发优势，确保实现一季度“开门红”，为全年工作打好基础。

会上，在听取市直相关部门负责同志汇报和部分县市区负责同志发言后，张海波强调，要抓紧抓实“开门红”政策落地，提升政策线上兑现能力，确保各类政策红利应享尽享。全力抓好企业春节生产保障和节后复工复产，塑强增量支撑，遏制减量风险，推动技改项目快开工、快建设、快投产。进一步压实链长制工作责任，深度推进“五链融合”和产业链融链固链。聚力攻坚项目建设，3月底前省市重点项目要应开尽开，相关部门要做好要素保障、招商引资和项目储备。切实抓牢财政增收，着力稳住重点税源，提升收入质量。持续扩大消费，举办新春消费季主题活动，提振大宗消费，激发夜间消费，激活文旅消费。外贸工作要做好境外参展、经贸对接和平台利用，外资工作要加速推进重点项目建设，拓展新的增长点。要谋划开展“好房子”系列促消费活动，稳住房地产“基本盘”，释放消费潜力，推动建筑业稳健向好发展。要以“时时放心不下”的责任感，抓紧抓实一排底线，落实落细各项措施，确保社会大局和谐稳定。

市委常委、副市长刘东波、张东，市委常委、秘书长朱贵友，副市长宫晓芳、张大勇、李丽、李天东、王庆，市政府秘书长张斌举出席会议。

# 2025 年汶上县经济社会发展情况及展望

2025 年，在县委、县政府的坚强领导下，全县上下坚持以习近平新时代中国特色社会主义思想为指导，深入贯彻党的二十大和二十届历次全会精神，锚定“走在前、勇争先”总定位、新要求，聚焦高质量发展主题主线大抓产业、项目，精准施策、主动作为，经济运行稳健向好，高质量发展取得新成效，推动“十四五”圆满收官。

**（一）经济综合实力持续提升。**根据地区生产总值统一核算结果，全县地区生产总值（GDP）实现 325 亿元，按不变价格计算，同比增长 6.1%。今年以来，全县地区生产总值（GDP）增长保持稳定向好态势，四个季度增速均保持在 6.0% 以上，全县经济运行展现出强大韧性和活力。分产业看，第一产业增加值 40.92 亿元，增长 3.6%；第二产业增加值 141.5 亿元，增长 6.4%；第三产业增加值 142.54 亿元，增长 6.5%。三次产业结构由上年的 13.1：43.0：43.9 调整为 12.6：43.5：43.9，产业结构更趋优化。

## **（二）生产供给稳中有进、重点行业运行稳健。**

农业生产形势稳定、持续向好。全县农林牧渔业总产值 91.6 亿元，按可比价格计算同比增长 4.2%。其中，农、林、牧、渔业产值分别增长 3.0%、8.8%、4.4%、5.9%。粮食生产实现丰收。2025 年，全县粮食播种面积 151.0 万亩、较上年增加 816.6 亩，增长 0.05%；单产 470.0 公斤 / 亩，较上年减少 1.1 公斤 / 亩，下降 0.23%；粮食总产量 71.0 万吨、较上年减少 1250.8 吨，下降 0.18%。其中，夏粮总产 34.6 万吨，增长 0.19%；秋粮总产 36.4 万吨，下降 0.5%。

工业生产增长较快、支撑强劲。全县规上工业增加值增长 12.5%，规上工业总产值 221.0 亿元，增长 3.3%，29 行业中 16 个行业实现正增长，增长面达 55.2%。三大门类稳定向好，制造业支撑明显。规上制造业完成工业总产值 178.0 亿元，同比增长 3.8%，上拉全县工业总产值 3.0 个百分点；采矿业完成工业总产值 34.4 亿元，同比增长 3.4%，上拉全县 0.5 个百分点；电力、热力、燃气及水的生产和供应业完成工业总产值 8.5 亿元，同比下降 7.2%。

### **（三）有效需求持续释放，投资消费加速回暖。**

投资结构持续优化，工业投资逐步恢复。坚持抓项目促投资，重大项目建设提速，投资规模有效扩大。2025年，全县固定资产投资增长8.4%，呈现企稳向好增长态势。民间投资同比下降4.6%，完成民间投资占全部投资的75.7%，占比下降10.3个百分点。工业投资逐步恢复增长，同比增长4.5%；工业技改投资低位运行，同比下降7.3%。全县服务业投资同比增长13.3%，拉动总投资增长6.2个百分点，其中房地产开发完成投资同比增长3.1%；完成商品房销售面积同比下降4.2%。建筑业总产值增长3.2%。

消费稳中向好，市场活力承压释放。2025年，全县实现社会消费品零售总额195.0亿元，增长6.8%。其中，限额以上单位消费品零售额同比增长11.8%。按经营单位所在地分，城镇实现零售额增长4.9%；乡村实现零售额增长14.6%。限上批零住餐四行业增速呈现“2增2降”，限上零售业、餐饮业分别增长13.5%、4.1%，限上批发业、住宿业分别下降15.6%、7.4%。限上消费持续活跃，通过公共网络实现的商品销售增长26.2%，拉动限上零售业增长3.1个百分点。

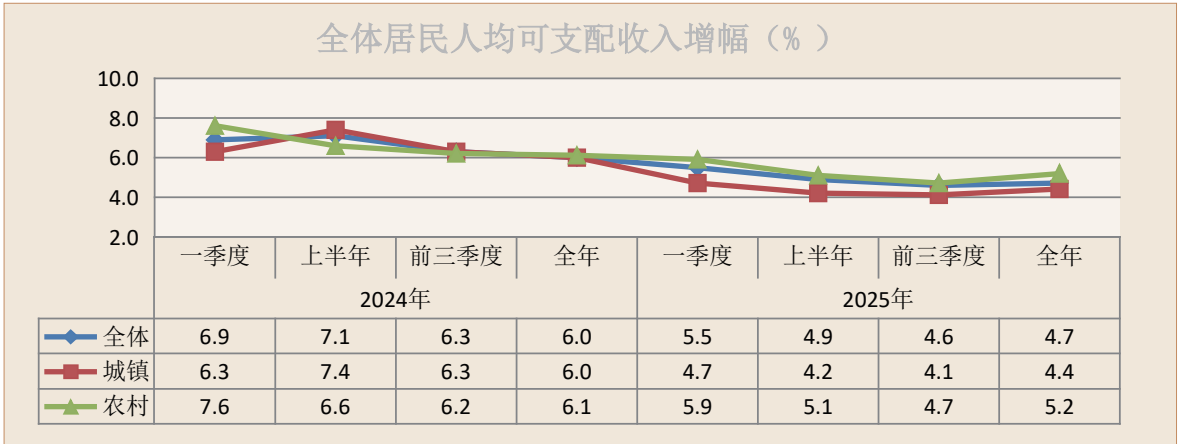
**（四）财政收支持续增长，金融存贷运行稳健。**2025年，全县一般公共预算收入22.2亿元，同比增收0.87亿元，增长4.1%。其中，税收收入完成16.5亿元，下降0.4%；占地方财政收入的74.1%。财政总支出53.1亿元，增支1.83亿元，同比增长3.6%。民生支出达到45.33亿元，占比达到85.3%；其中教育支出17.3亿元，增长3.6%，社会保障支出13.13亿元，增长1.5%，重点支出得到有力保障。

## 主要经济指标完成情况

| 指标名称               | 汶上县        |           |
|--------------------|------------|-----------|
|                    | 总量<br>(亿元) | 增长<br>(%) |
| 地区生产总值（2025年）      | 324.96     | 6.1       |
| #第一产业              | 40.9       | 3.6       |
| 第二产业               | 141.5      | 6.4       |
| 第三产业               | 142.5      | 6.5       |
| 农林牧渔业总产值（2025年）    | —          | 4.2       |
| 公共财政预算收入           | 4.30       | 9.1       |
| #税收收入              | 3.70       | 5.2       |
| 公共财政预算支出           | 9.70       | 8.3       |
| 金融机构本外币存款余额        | 637.4      | 10.4      |
| 金融机构本外币贷款余额        | 435.2      | 13.8      |
| 规模以上工业增加值          | —          | 9.3       |
| 规模以上工业营业收入（2025年）  | 225.1      | 0.6       |
| 规模以上工业利润总额（2025年）  | 14.6       | -19.2     |
| 固定资产投资             | —          | -20.0     |
| 建筑业总产值（2025年）      | —          | 3.2       |
| 社会消费品零售总额（2025年）   | 195        | 6.8       |
| 规模以上服务业营业收入（2025年） | —          | 9.9       |

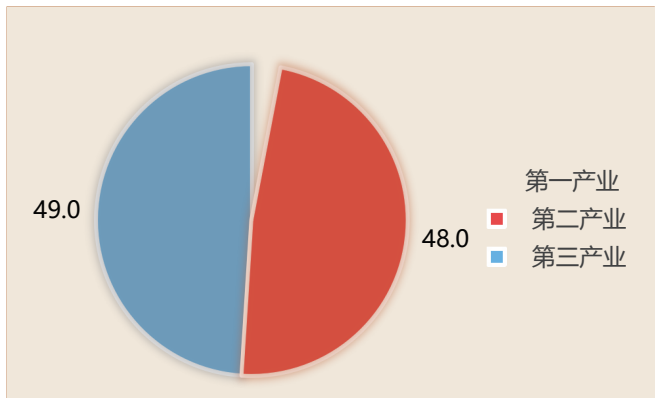
住户调查收支（季报）

| 指标名称        | 2025年  |       |
|-------------|--------|-------|
|             | 累计数（元） | 增长（%） |
| 全体居民人均可支配收入 | 33733  | 4.7   |
| 城镇居民人均可支配收入 | 43992  | 4.4   |
| 农村居民人均可支配收入 | 25834  | 5.2   |



固定资产投资

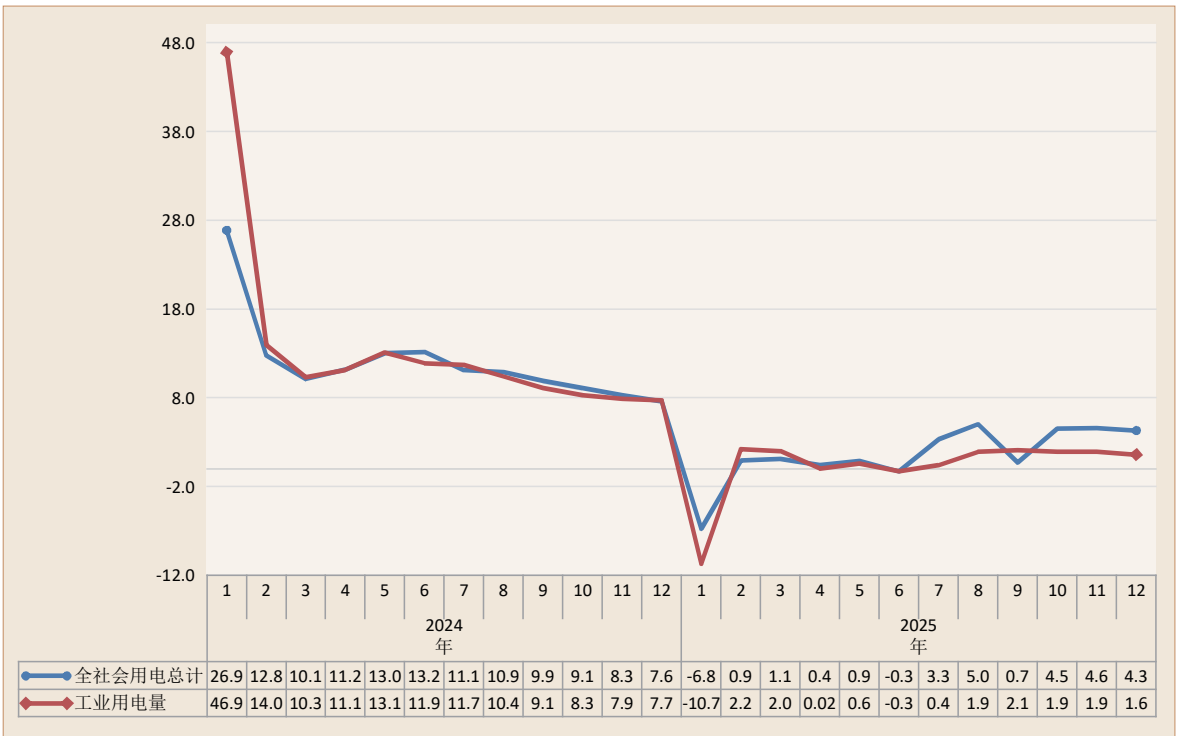
| 固定资产投资 | 占比（%） |
|--------|-------|
| 第一产业   | 3.0   |
| 第二产业   | 48.0  |
| 第三产业   | 49.0  |



| 固定资产投资      | 增速（%） |
|-------------|-------|
| 总投资         | 8.4   |
| 民间投资        | -4.6  |
| 民间投资占比（%）   | 75.7  |
| 占比提升幅度（百分点） | -10.3 |
| 工业投资        | 4.5   |
| 工业技改投资      | -7.3  |
| 高技术投资       | -36.2 |
| 高技术投资占比（%）  | 7.3   |

全社会用电量（县供电公司口径）

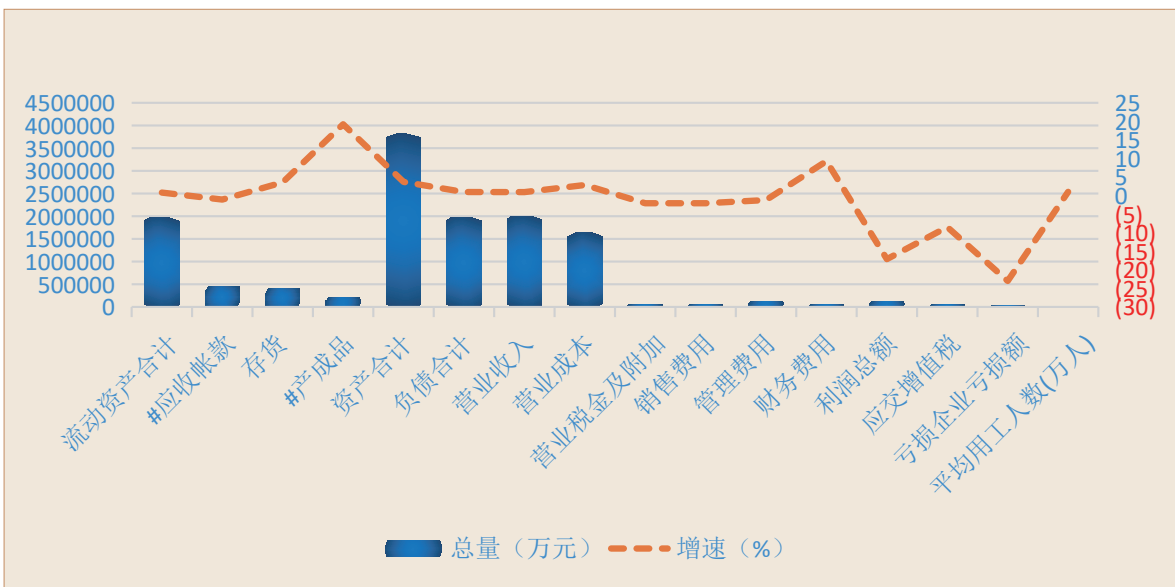
| 行业名称         | 1-12月           |              |                 |              |
|--------------|-----------------|--------------|-----------------|--------------|
|              | 本月用电量<br>(万千瓦时) | 本月<br>增长 (%) | 用电量累计<br>(万千瓦时) | 累计<br>增长 (%) |
| 全社会用电总计      | 27383.3         | 0.9          | 312343.6        | 4.3          |
| 一、全行业用电合计    | 22692.7         | 1.8          | 248825.3        | 3.3          |
| 第一产业         | 523.3           | 24.0         | 6616.2          | 20.8         |
| 第二产业         | 18203.8         | -0.9         | 201238.5        | 1.6          |
| 第三产业         | 3965.6          | 13.1         | 40970.5         | 9.7          |
| 二、城乡居民生活用电合计 | 4690.6          | -2.9         | 63518.3         | 8.3          |
| 城镇居民         | 2155.2          | -0.3         | 29655.9         | 9.7          |
| 乡村居民         | 2535.5          | -5.0         | 33862.4         | 7.1          |
| 三、工业用电合计     | 18087.6         | -0.9         | 199989.6        | 1.6          |



全行业用电量和工业用电量增速 (%)

规模以上工业企业主要效益指标及产品产量

| 规模以上工业企业    | 1-11月   |        |
|-------------|---------|--------|
|             | 总量 (万元) | 增长 (%) |
| 企业单位数 (个)   | 209     | 0.0    |
| 流动资产合计      | 1971467 | 0.8    |
| # 应收帐款      | 452282  | -1.1   |
| 存货          | 412615  | 3.6    |
| # 产成品       | 207943  | 19.2   |
| 资产合计        | 3815188 | 3.7    |
| 负债合计        | 1976127 | 1.0    |
| 营业收入        | 2002208 | 0.9    |
| 营业成本        | 1632344 | 2.9    |
| 营业税金及附加     | 23682   | -2.1   |
| 销售费用        | 43520   | -2.1   |
| 管理费用        | 127289  | -1.2   |
| 财务费用        | 18136   | 9.3    |
| 利润总额        | 125083  | -17.1  |
| 应交增值税       | 47777   | -8.5   |
| 亏损企业亏损额     | 36545   | -23.0  |
| 平均用工人数 (万人) | 3.8     | 1.0    |

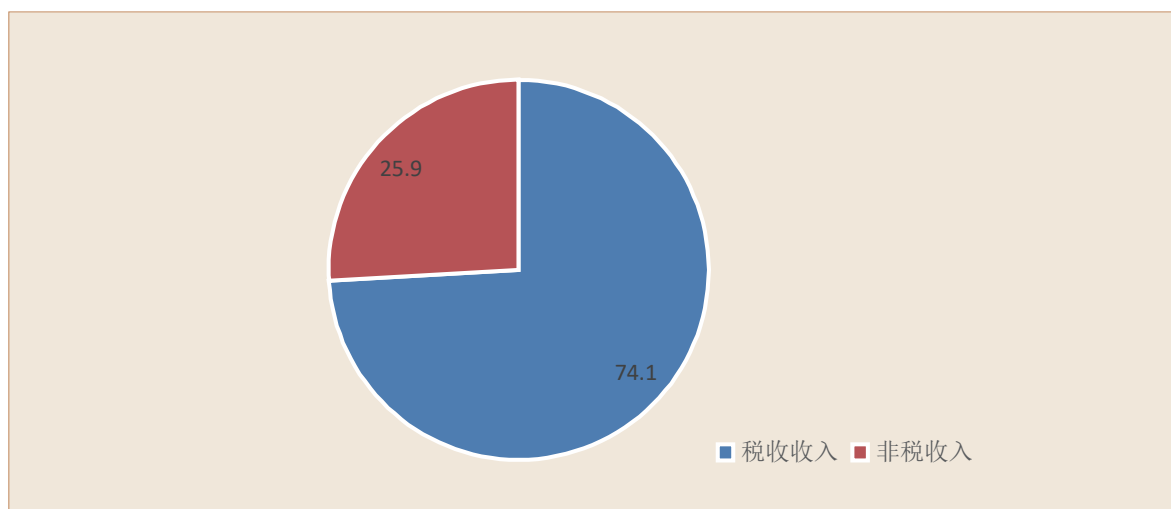


规模以上工业企业主要效益指标及产品产量

## 公共财政预算收入、金融机构本外币存贷款

| 公共财政预算收入   | 1-12月  |          |       |
|------------|--------|----------|-------|
|            | 总量(万元) | 占预算比重(%) | 增长(%) |
| 公共财政预算收入合计 | 222328 |          | 4.1   |
| # 增值税      | 60213  | 88.4     | -5.1  |
| 企业所得税      | 15396  | 73.3     | -26.8 |
| 个人所得税      | 17157  | 90.3     | 205.3 |
| # 税收收入     | 164759 | 94.4     | -0.4  |

| 金融机构本外币存贷款余额 | 截至12月末 |          |          |
|--------------|--------|----------|----------|
|              | 总量(亿元) | 比年初(+/-) | 比上年增长(%) |
| 金融机构存款余额     | 604.5  | 54.5     | 9.9      |
| 其中: 住户存款     | 525.5  | 47.4     | 9.9      |
| 金融机构贷款余额     | 424.8  | 48.9     | 13.0     |
| 企(事)业单位贷款    | 201.9  | 24.0     | 13.5     |
| 存量存贷比(%)     | 70.27  |          |          |

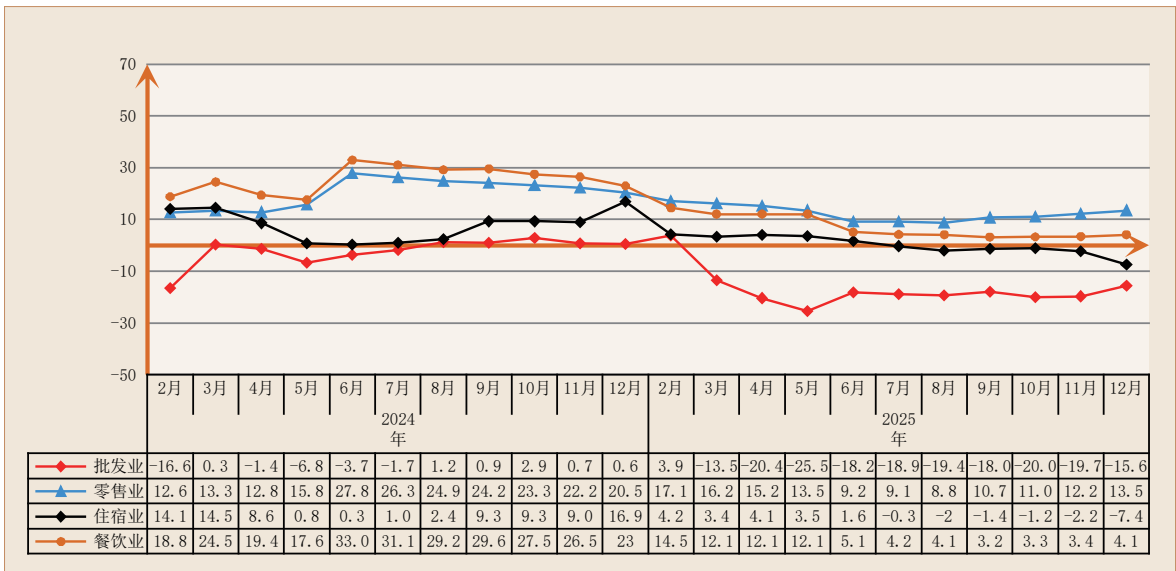


一般公共预算收入占比情况

## 社会消费品零售总额、销售总额

| 社会消费品零售总额  | 2025年   |       |
|------------|---------|-------|
|            | 总量(万元)  | 增幅(%) |
| 社会消费品零售总额  | 1949855 | 6.8   |
| 限额以上消费品零售额 | 219741  | 11.8  |
| # 按销售区域分   |         |       |
| # 城镇       | 1540385 | 4.9   |
| # 乡村       | 409470  | 14.6  |
| # 按消费形态分   |         |       |
| # 餐费收入     | 233983  | 13.5  |
| # 商品零售     | 1715872 | 6.0   |

| 限额以上批零住餐业销售额(营业额)<br>(含企业和个体) | 1-12月 |
|-------------------------------|-------|
|                               | 增幅(%) |
| # 批发业                         | -15.6 |
| 零售业                           | 13.5  |
| 住宿业                           | -7.4  |
| 餐饮业                           | 4.1   |



限额以上社会消费品销售额增幅(%)

## 公共财政预算收入

| 指标名称    | 1-12月  |        |
|---------|--------|--------|
|         | 总量(万元) | 增幅(%)  |
| 合计      | 222328 | 4.1    |
| 其中：税收收入 | 164759 | -0.4   |
| 一、税务部门  | 173674 | -2.4   |
| 增值税     | 60213  | -5.1   |
| 企业所得税   | 15396  | -26.8  |
| 个人所得税   | 17157  | 205.3  |
| 资源税     | 12130  | -43.1  |
| 城市维护建设税 | 5130   | -5.7   |
| 房产税     | 5660   | -3.9   |
| 印花税     | 2723   | -17.8  |
| 城镇土地使用税 | 6680   | -7.7   |
| 土地增值税   | 2302   | -73.4  |
| 车船税     | 2444   | -34.2  |
| 耕地占用税   | 12709  | 65.9   |
| 契税      | 20042  | 32.7   |
| 环境保护税   | 4335   | 2100.5 |
| 其他税收    | —      |        |
| 教育费附加   | 3019   | -6.2   |
| 地方教育附加  | 2013   | -6.2   |
| 残疾人保障金  | 577    |        |
| 新增四项非税  | 1144   | -66.5  |
| 二、财政部门  | 48654  | 36.6   |
| 税收收入    | -2160  | -32.4  |
| 城市维护建设税 | -2     | -60    |
| 专项收入    | -1     |        |
| 行政性收费收入 | 3516   | -47.7  |
| 罚没收入    | 6421   | 1.5    |
| 其他收入    | 40880  | 58.6   |

注：财政部门税收收入为增值税留抵退税

## “四上”企业纳统标准及申报事项

### “四上”企业标准：

规模以上工业企业：年主营业务收入 2000 万元及以上的工业法人企业（申报时要达到标准）。

有资质的建筑业、房地产开发经营企业：具有总承包、专业承包（拥有城乡建设部门颁发的《建筑业企业资质证书》）建筑业法人企业和有开发经营活动的全部房地产开发经营业法人单位。

限额以上批零住餐企业：1. 批发业：年主营业务收入达到 2000 万元及以上的批发业法人企业及非批发和零售业法人单位附营的批发业产业活动单位。2. 零售业：年主营业务收入达到 500 万元及以上的零售业法人企业及非批发和零售业法人单位附营的零售业产业活动单位。3. 住宿业和餐饮业：年主营业务收入达到 200 万元及以上的住宿和餐饮业法人企业及非住宿和餐饮业法人单位附营的住宿和餐饮业产业活动单位（申报时要达到标准）。

规模以上服务业：1. 年营业收入 2000 万元及以上服务业法人单位（交通运输、仓储和邮政业，信息传输、软件和信息技术服务业，水利、环境和公共设施管理业三个门类 and 卫生行业大类的调查单位年营业收入 2000 万元）。2. 年营业收入 1000 万元及以上的服务业法人单位（租赁和商务服务业，科学研究和技术服务业，教育，以及物业管理、房地产中介服务、房地产租赁经营和其他房地产业）。3. 年营业收入 500 万元及以上的服务业法人单位，（居民服务、修理和其他服务业，文化、体育和娱乐业，社会工作。）

### “四上”企业审核时间：

按照国家统计局“四上”审核有关文件的要求，审核工作分为年度和月度两个申报审核阶段，企业年度申报一般为每年的 10 月—12 月分两批次进行。月度申报审核一般为每年的 2 月—12 月逐月进行（3—12 月份月度纳统仅限上年四季度以来及当年新开业（投产）达到规模标准的工业、批零住餐、服务业企业以及有资质的建筑业和有开发经营活动的房地产业申报；2 月份月度纳统及年度纳统可申报限下成长型老企业）。

### 企业申报纳入所需材料：

所有单位需提供的共性材料包括：《调查单位年（月）度审核登记表（一）》，营业执照（证书）复印件。

工业、批零住餐业、服务业法人单位还需提供的共性材料包括：《利润表》（加盖单位公章）和《增值税纳税申报表》（加盖税务部门 and 单位公章）。

此外，工业法人单位还需提供：企业生产经营场地入口的实地照片（须有企业名称的挂牌），生产加工现场的设备照片；《增值税纳税申报表附列资料（一）》；新开业（投产）单位还需提供发展改革委（或工业和信息化局）对建设项目的批复（或备案）文件复印件。

服务业单位还需提供：加盖单位公章的《增值税纳税申报表附列资料（表一）》，没有《增值税纳税申报表附列资料（表一）》的单位，需附证明材料。

建筑业法人单位还需提供：带有“建筑业企业资质证书”字样和住建部门公章页面的资质证书复印件；截至申报期最近 1 个月加盖单位公章的《利润表》复印件；截至申报期最近 1 个月加盖单位公章的《资产负债表》复印件。

房地产开发经营业法人单位还需提供：房地产开发经营企业资质证书复印件（仅对有资质的房地产开发经营业法人单位）；截至申报期最近 1 个月加盖单位公章的《利润表》复印件；截至申报期最近 1 个月加盖单位公章的《资产负债表》复印件。

备注：1、服务业、批发零售业、住宿餐饮业、建筑业、房地产业也需要企业生产经营场地入口的实地照片（需有企业名称的挂牌）和生产加工现场的设备照片。2、所有类型企业申报材料均需上报纸质版材料一式两份。



地址：山东省济宁市汶上县国防大厦 16 楼

电话：0537—7217056

邮编：272500

邮箱：wstjjhsk@ji.shandong.cn

---

分送：中共汶上县委办公室、汶上县人民政府办公室。

县委、县政府有关部门、中心、驻汶单位、县经济开发区、各乡镇（街道）。

---

汶上县统计局

2026 年 1 月 30 日印发

---